

# VACCINATION ET BIOTHÉRAPIE



L'immunité s'affaiblit et le corps devient plus vulnérable aux infections avec la maladie et les traitements médicamenteux<sup>1</sup>. Il est alors important de renforcer son immunité en se faisant vacciner<sup>2</sup>. Cependant, tous les vaccins ne sont pas recommandés lorsque vous suivez un traitement par biothérapie par exemple<sup>2</sup>. Des précautions doivent donc être prises avant et pendant tout traitement affectant votre immunité.

Voici des informations pour mieux comprendre la vaccination et des conseils à suivre pendant votre traitement.

## Pourquoi se faire vacciner ?

Les traitements immunosuppresseurs, comme les biothérapies, empêchent le système immunitaire de réagir ou de se défendre normalement contre les microbes, et les personnes traitées sont plus à risque d'infection. C'est la raison pour laquelle, il est recommandé **d'avoir ses vaccins à jour afin de lutter contre certaines maladies<sup>2</sup>**.

## Qu'est-ce qu'un vaccin ?

Chez un individu non malade, un vaccin consiste à injecter dans votre organisme un agent infectieux inoffensif **afin de stimuler votre système immunitaire** et le renforcer en cas d'exposition ultérieure.

## Pourquoi prendre certaines précautions en cas de vaccination ?

Certaines précautions sont à prendre parce que votre système immunitaire est **diminué par votre maladie mais également par vos traitements immunosuppresseurs comme les biothérapies<sup>2</sup>**.

Néanmoins votre capacité à réagir à un vaccin persiste.

## COMMENT FONCTIONNE UN VACCIN

Injection du vaccin



Production d'anticorps par l'organisme



Je suis vacciné(e)

Si le microbe actif rentre dans le corps



Il est reconnu par les anticorps qui le neutralisent



La maladie ne se développe pas

Précautions  
à prendre **AVANT**  
une biothérapie<sup>3</sup>

Avant de débuter une biothérapie, il est important de vérifier que vos vaccins soient à jour, notamment les vaccins **obligatoires** (en particulier **diphtérie-tétanos-poliomyélite : DTP**) et les vaccinations **conseillées**.

Le cas échéant, votre médecin pourra effectuer les vaccinations manquantes. Il fixera alors, le **délai d'attente** pour l'initiation à la biothérapie. Ce délai dépend du traitement de fond utilisé car celui-ci peut retarder la réponse vaccinale.

Précautions  
à prendre **PENDANT**  
une biothérapie<sup>2,3</sup>

Au cours d'un traitement par biothérapie, certains vaccins (inactivés) sont **fortement recommandés** et d'autres **contre-indiqués** (vivants atténués) :

### Vaccins inactivés<sup>3</sup>



- ⊗ Grippe saisonnière (injectable et annuelle)
- ⊗ Pneumocoque (tous les 5 ans)



### Vaccins vivants atténués<sup>2,3</sup>



- ⊗ Rougeole, oreillons, rubéole (ROR)
- ⊗ Tuberculose (BCG),
- ⊗ Varicelle-zona, fièvre jaune\*,
- ⊗ Grippe saisonnière (vaccin intranasal)

#### Pour les vaccins contre-indiqués

Si un vaccin contre-indiqué est nécessaire, votre médecin pourra vous proposer d'arrêter votre traitement pendant un certain temps (la durée de l'arrêt dépendra du traitement). Votre médecin fixera ensuite le délai de reprise de votre biothérapie.

\*Si vous partez dans un pays où le vaccin contre la fièvre jaune est obligatoire<sup>3</sup>.

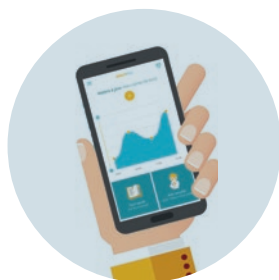
En cas de force majeure, un certificat de contre-indication à la **vaccination anti-amarile** est possible. Cependant, vous encourez un risque d'infection. Certaines mesures vous aideront à réduire ce risque : moustiquaires, produits anti-moustiques efficaces<sup>3</sup>...

- ⊗ Un carnet de vaccination tenu à jour est recommandé<sup>3</sup>.
- ⊗ Vacciner son entourage contre la rougeole, varicelle et grippe permet d'éviter la transmission des infections<sup>2</sup>.



### CONSEILS PRATIQUES

- ⊗ Informer votre médecin traitant de votre traitement sous biothérapie lui permettra de vous conseiller en cas de besoin.



### Pour aller plus loin

Vous souhaitez plus de conseils utiles au quotidien ? Téléchargez l'application **DailyPso**, votre allié face au psoriasis et au rhumatisme psoriasique. Disponible sur Apple Store et Google Play.



1 - Inserm - Maladies auto-immunes - <https://www.inserm.fr/information-en-sante/dossiers-information/maladies-auto-immunes> (site consulté le 13/11/2018). 2 - Vaccination Info Service. Vaccins et système immunitaire. <https://vaccination-info-service.fr/Questions-frequentes/Questions-generales/Vaccins-et-systeme-immunitaire> (site consulté le 13/11/2018). 3 - Fiche Pratique du CRI. Conduite à tenir en cas de vaccination. [http://www.cri-net.com/ckfinder/userfiles/files/fiches-pratiques/Anti-TNF\\_Dec2010/F22\\_ANTI-TNF\\_VDEF.pdf](http://www.cri-net.com/ckfinder/userfiles/files/fiches-pratiques/Anti-TNF_Dec2010/F22_ANTI-TNF_VDEF.pdf) (site consulté le 13/11/2018).